

**АДМИНИСТРАЦИЯ
ПЕРМСКОГО МУНИЦИПАЛЬНОГО РАЙОНА**

ПОСТАНОВЛЕНИЕ

03.10.2019

№ 641

**Об установлении публичного
сервитута**

В соответствии с п. 1 ст. 39.37, ст. 39.43 Земельного кодекса Российской Федерации, п. 4 ст. 3.6 Федерального закона от 25.10.2001 № 137-ФЗ «О введении в действие Земельного кодекса Российской Федерации», п. 15 ч. 1 ст. 15 Федерального закона от 06.10.2003 № 131 - ФЗ «Об общих принципах организации местного самоуправления в Российской Федерации», ст. 51-6 Устава муниципального образования «Пермский муниципальный район», приняв во внимание ходатайство об установлении публичного сервитута открытого акционерного общества «Межрегиональная распределительная сетевая компания Урала» от 30.07.2019 № 5509 (далее - ОАО «МРСК Урала»), администрация Пермского муниципального района ПОСТАНОВЛЯЕТ:

1. Утвердить границы публичного сервитута общей площадью 22 кв.м. на части следующих земельных участков:

- с кадастровым номером 59:32:3040003:204, расположенного по адресу: Пермский край, Пермский район, Хохловское ч/п, снт Прилив-2, участок 102;

- с кадастровым номером 59:32:3040003:132, расположенного по адресу: Пермский край, Пермский район, Хохловское ч/п, снт Прилив-2, участок 94;

в целях размещения линейного объекта ВЛ 35 кВ ТЭЦ-13-Заозерье № 1,2 согласно прилагаемой схеме расположения границ публичного сервитута.

2. Установить публичный сервитут на основании ходатайства об установлении публичного сервитута ОАО «МРСК Урала» (ИНН 6671163413, ОГРН 1056604000970) общей площадью 22 кв.м. на части следующих земельных участков:

- с кадастровым номером 59:32:3040003:204, расположенного по адресу: Пермский край, Пермский район, Хохловское ч/п, снт Прилив-2, участок 102;

- с кадастровым номером 59:32:3040003:132, расположенного по адресу: Пермский край, Пермский район, Хохловское ч/п, снт Прилив-2, участок 94;

в целях размещения линейного объекта ВЛ 35 кВ ТЭЦ-13-Заозерье № 1,2 сроком на 49 лет согласно утвержденной настоящим постановлением схеме расположения границ публичного сервитута.

3. Срок, в течение которого использование указанной в настоящем постановлении части земельного участка в соответствии с его разрешенным использованием будет невозможно или существенно затруднено в связи с осуществлением сервитута – нет.

4. Порядок установления зон с особыми условиями использования территорий и содержание ограничений прав на земельные участки в границах таких зон установлен Постановлением Правительства РФ от 24.02.2009 № 160 «О порядке установления охранных зон объектов электросетевого хозяйства и особых условий использования земельных участков, расположенных в границах таких зон.

5. Плата за публичный сервитут не устанавливается.

6. Комитету имущественных отношений администрации Пермского муниципального района в течение 5 рабочих дней со дня принятия настоящего постановления:

6.1. Направить копию решения об установлении публичного сервитута правообладателю земельного участка, в отношении которого принято решение об установлении публичного сервитута с уведомлением о вручении по почтовому адресу, указанному в выписке из Единого государственного реестра недвижимости;

6.2. Направить копию решения об установлении публичного сервитута в орган регистрации прав;

6.3. Направить обладателю публичного сервитута копию решения об установлении публичного сервитута, сведения о лицах, являющихся правообладателями земельного участка.

7. Направить данное постановление в администрацию Хохловского сельского поселения для опубликования в порядке, установленном для официального опубликования (обнародования) муниципальных правовых актов уставом поселения, разместить постановление на сайте Пермского муниципального района www.permraion.ru.

8. Настоящее постановление вступает в силу со дня его подписания.

9. Контроль исполнения настоящего постановления возложить на заместителя главы администрации Пермского муниципального района по экономическому развитию, начальника финансово-экономического управления Т.Н. Гладких.

И.п. главы администрации
муниципального района



В.П. Ваганов

Приложение
к постановлению
администрации Пермского
муниципального района

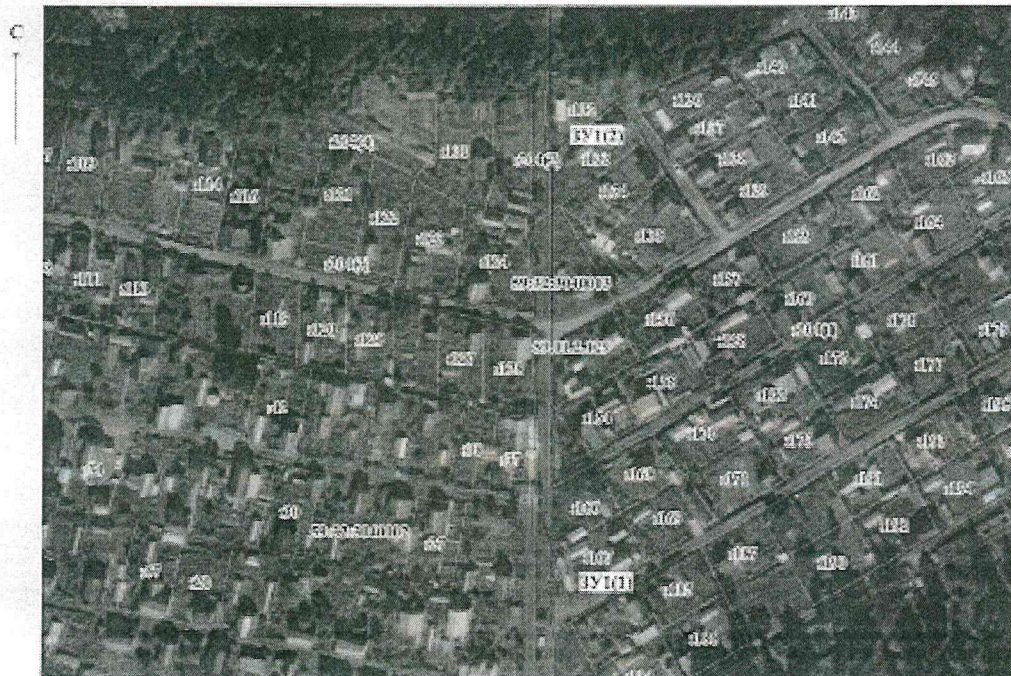
Схема расположения границ публичного сервитута

Объект: ВЛ 35 кВ ТЭЦ-13-Заверье №1, 2.

Местоположение: Пермский край, Пермский район, Холмогорское с/п

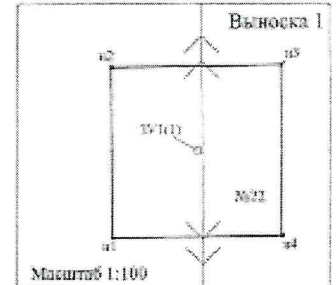
Площадь земель и/или части земельного участка, кв.м.: 22

Категория земель: земли населенных пунктов



МСК-59, зона 2

Масштаб 1:1500



Исходные координаты (Система координат: СКД-59, зона 2)			
Обозначение характерной точки раздела	Координаты, м		Площадь, кв.м
	1	2	
ЗУ1			
n1	503700.14	223007.25	11.02
n2	503705.48	223007.22	
n3	503705.02	223006.57	
n4	503700.17	223006.58	
n5	503700.14	223007.25	
ЗУ2			
n5	503696.08	223006.13	11.02
n6	503696.44	223006.1	
n7	503696.44	223006.73	
n8	503696.48	223006.48	
n9	503696.12	223006.48	
n10	503696.08	223006.13	

Описание границ смежных землепользователей:

от точки n1 до точки n1 - земельный участок с кадастровым номером 59:32:3040003:204
от точки n5 до точки n10 - земельный участок с кадастровым номером 59:32:3040003:204
от точки n7 до точки n10 - земельный участок с кадастровым номером 59:32:3040003:132

Условные обозначения:

- n1 - обозначение характерной точки проектной границы публичного сервитута
- ЗУ1 - проектные границы публичного сервитута
- 9 - границы и номер земельного участка, сведения о котором внесены в ЕГРН
- - ВЛ 35 кВ ТЭЦ-13-Заверье №1, 2.
- оп.1 - обозначение и номер опора ЛЭП

